



# แอลกอฮอล์กับเยาวชน



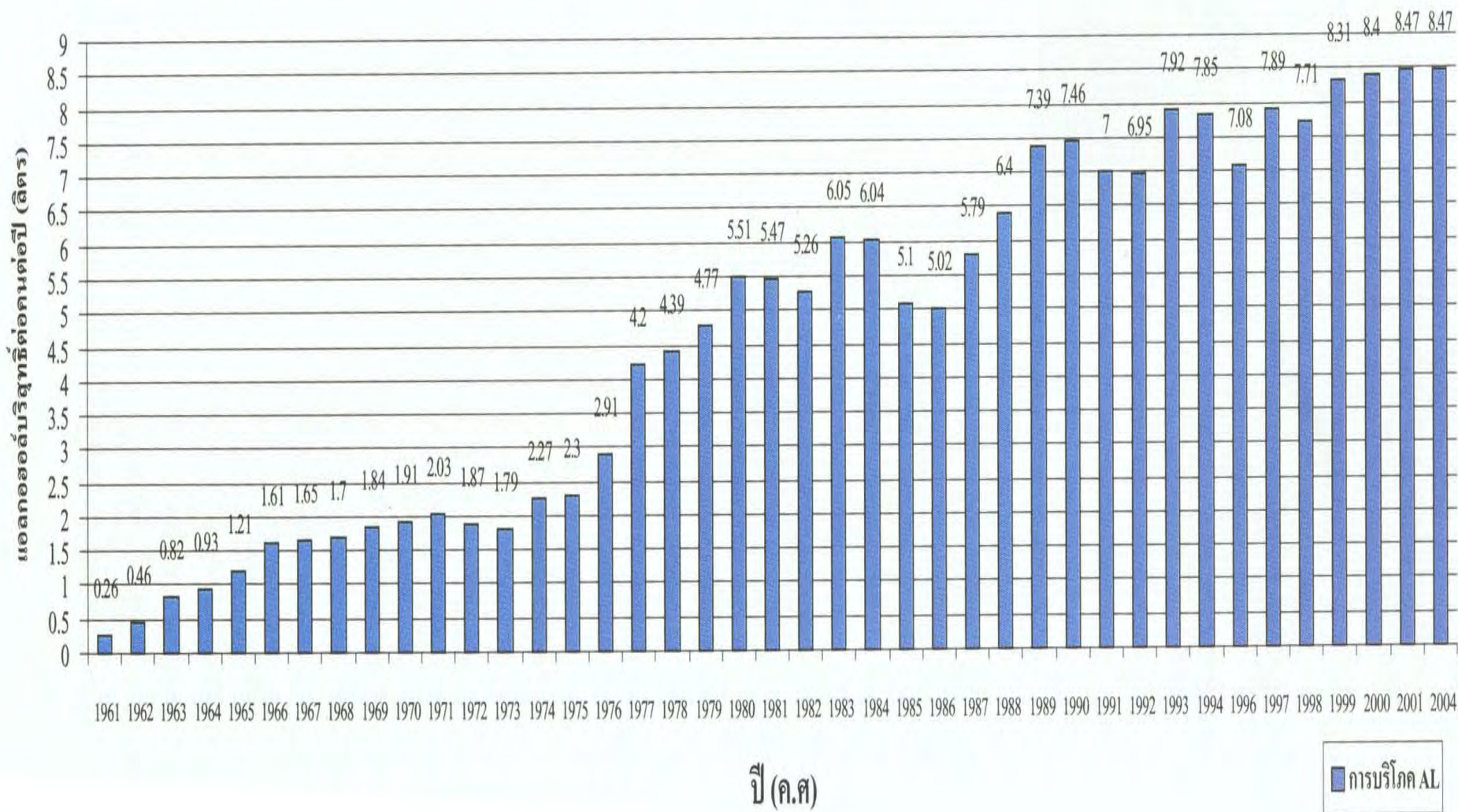
การประชุมวิชาการสุราระดับชาติ ครั้งที่ 7  
"นโยบายแอลกอฮอล์เป็นเรื่องของทุกคน:  
**Ownership in alcohol policy**"

# เยาวชน...คือใคร????

- อายุของเยาวชนตามเกณฑ์ขององค์การอนามัยโลก (**World Health Organization**) คือ 15 – 25 ปี
- พจนานุกรมฉบับราชบัณฑิตยสถาน พ.ศ. **2525** เยาวชน หมายถึง บุคคลที่มีอายุเกิน **14** ปีบริบูรณ์ แต่ยังไม่ถึง **18** ปีบริบูรณ์ และไม่ใช่ผู้บรรลุนิติภาวะแล้วจากการจดทะเบียนสมรส

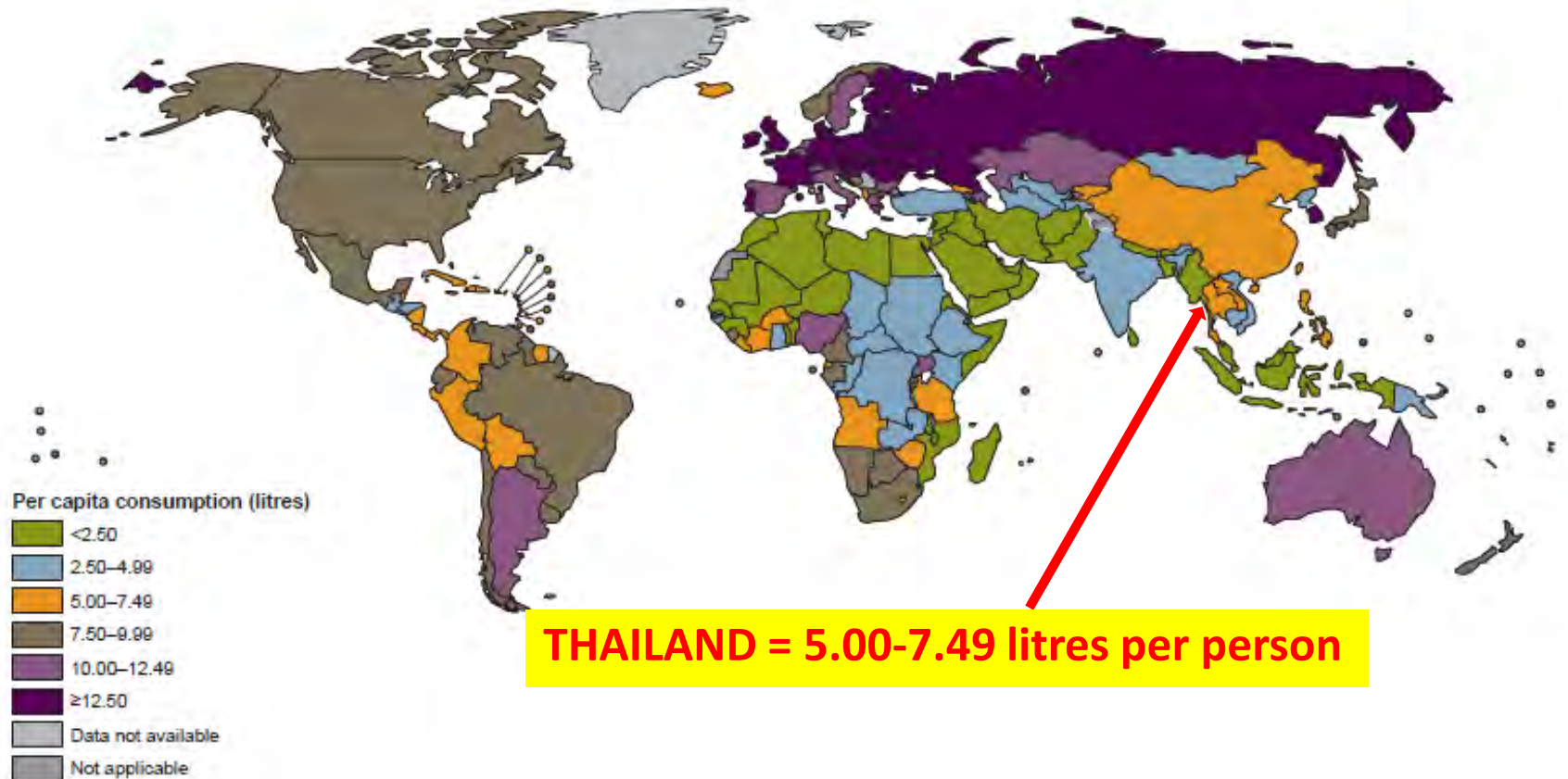
# อัตราการบริโภคแอลกอฮอล์บริสุทธิ์ต่อคนต่อปีของประเทศไทยระหว่างปี พ.ศ. 2504-2547

การบริโภคแอลกอฮอล์ตั้งแต่ 1961 - 2004



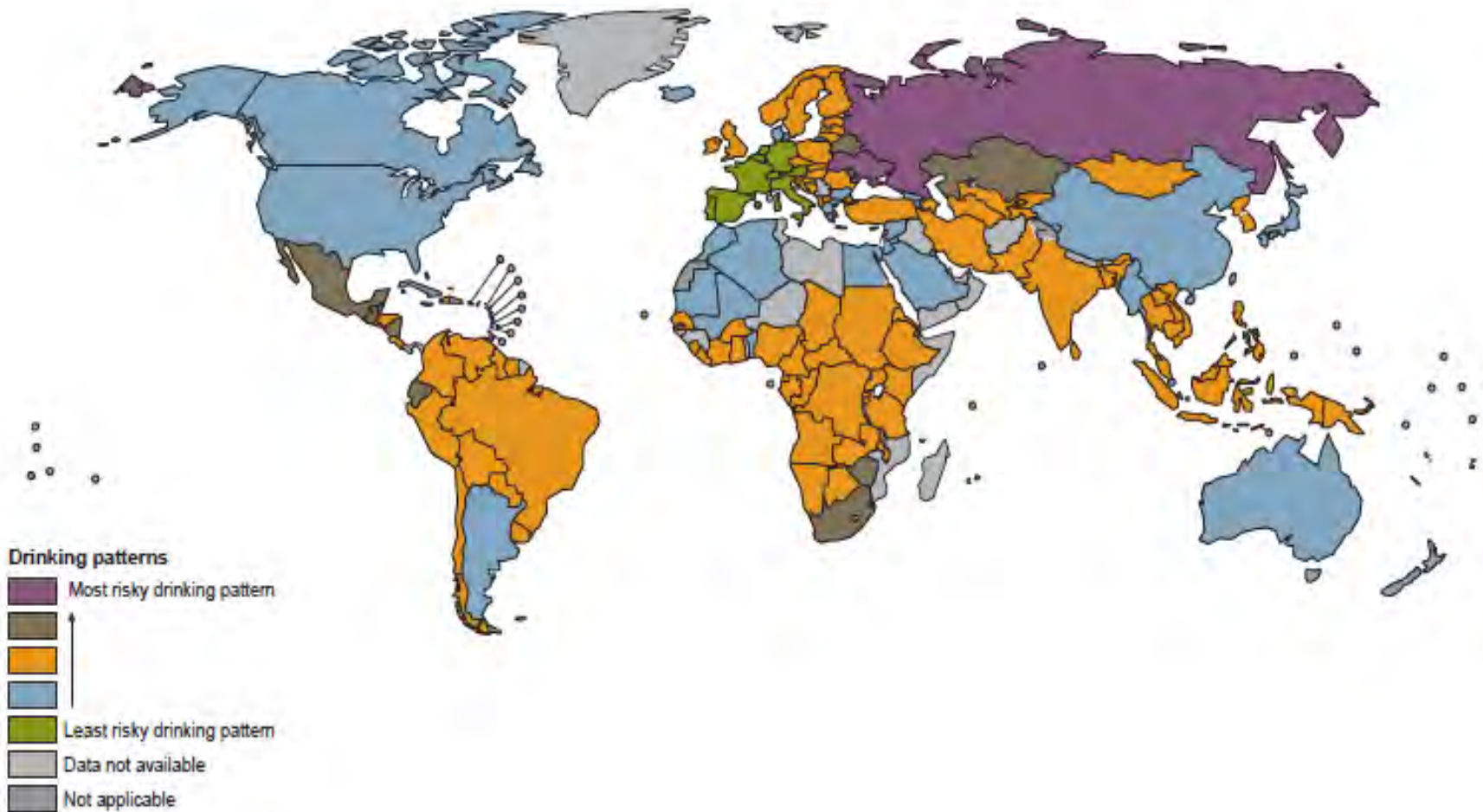
ที่มา : [http://www.thaihealth.or.th/healthcontent/special\\_report/1968](http://www.thaihealth.or.th/healthcontent/special_report/1968)

# Patterns of drinking



<sup>8</sup> Best estimates of 2005 using average recorded alcohol consumption 2003–2005 (minus tourist consumption; see Appendix IV for details) and unrecorded alcohol consumption 2005.

# Patterns of drinking



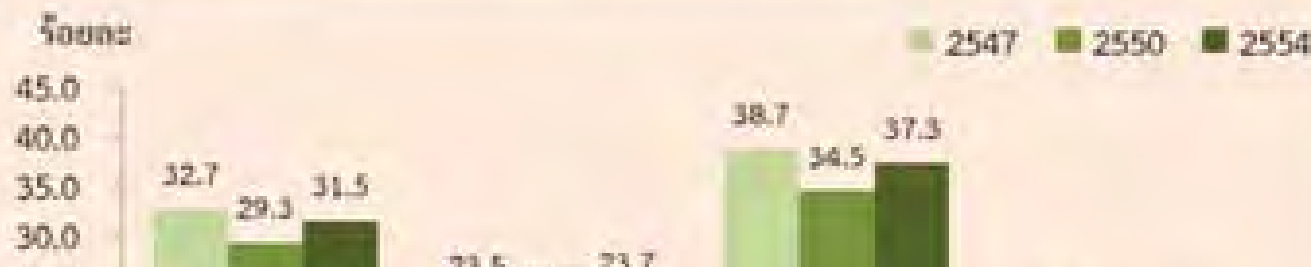
The World Health Organization initiated The Global School-based Student Health Survey (GSHS, 2005)

Percentage of students who drank at least one drink containing alcohol on one or more of the past 30 days, in countries of WHO regions (based on the data from GSHS)

WHO region	WHO Member State	Men (%)	Women (%)
SEAR	Maldives	7.3	2.6
	Myanmar	1.1	0.5
	Indonesia	4.3	0.8
	Thailand	22	10

From : Global status report on alcohol and health, 2011

# อัตราการดื่มสุราของประชากร



ร้อยละของคนไทยอายุ 15 ปีขึ้นไป ที่ดื่มเครื่องดื่มแอลกอฮอล์  
ในระดับอันตรายต่อวัน พ.ศ. 2546-2547 และ พ.ศ. 2551-2552



ตาราง 2 จำนวนประชากรอายุ 15 ปีขึ้นไปที่ดื่มสุรา จำแนกตามเพศ กลุ่มอายุ อัตราการดื่มสุรา และอายุเฉลี่ยที่เริ่มดื่มสุรา พ.ศ. 2554

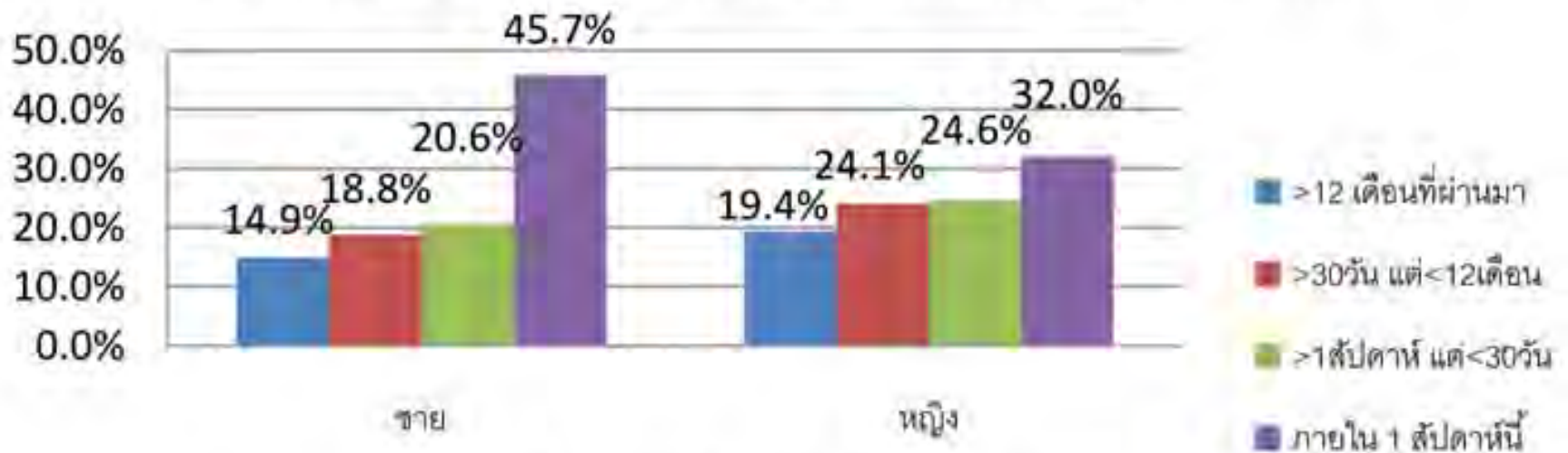
หน่วย : พันคน

เพศและ กลุ่มอายุ (ปี)	ประชากรอายุ 15 ปีขึ้นไป	ประชากร ที่ดื่มสุรา	อัตราการดื่มสุรา ของประชากร	อายุเฉลี่ยที่เริ่ม ดื่มสุรา
รวม	53,896.2	16,992.0	31.5	20.3
ชาย	26,192.0	13,979.4	53.4	19.4
หญิง	27,704.2	3,012.6	10.9	24.9
<b>กลุ่มอายุ (ปี)</b>				
15-24	10,405.1	2,462.7	23.7	17.2
25-59	35,272.3	13,166.3	37.3	20.6
60 ขึ้นไป	8,218.8	1,363.0	16.6	23.5

ที่มา : สำนักงานสถิติแห่งชาติ 2554



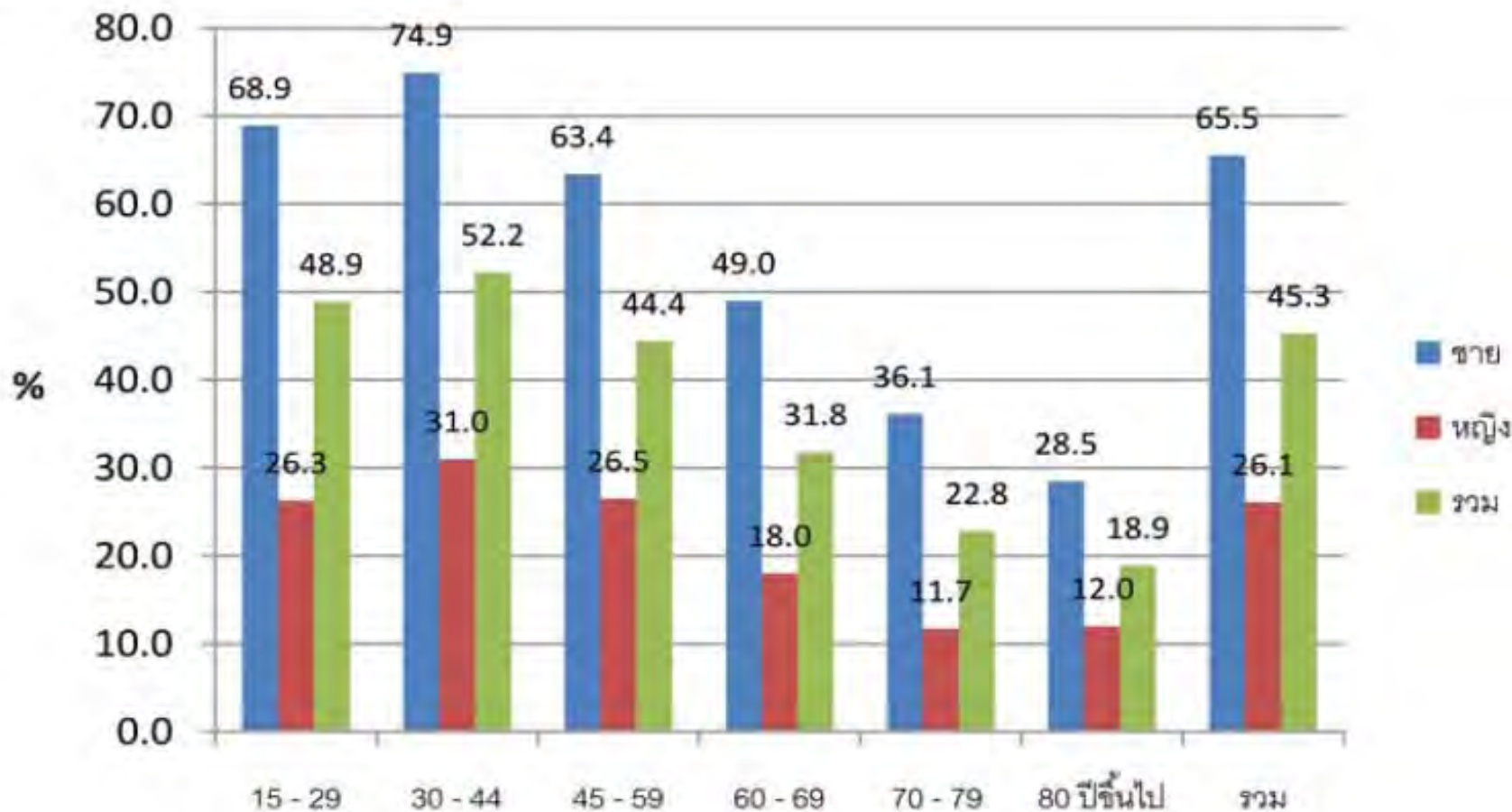
สัดส่วนของผู้ที่เคยดื่มฯในชีวิตในกลุ่มเยาวชนระดับมัธยมและ  
อาชีวศึกษา จำแนกตามระยะเวลาที่ดื่มครั้งสุดท้ายและเพศ



ระยะเวลาที่ดื่มฯครั้งสุดท้าย ในกลุ่มที่เคยดื่มฯในชีวิต

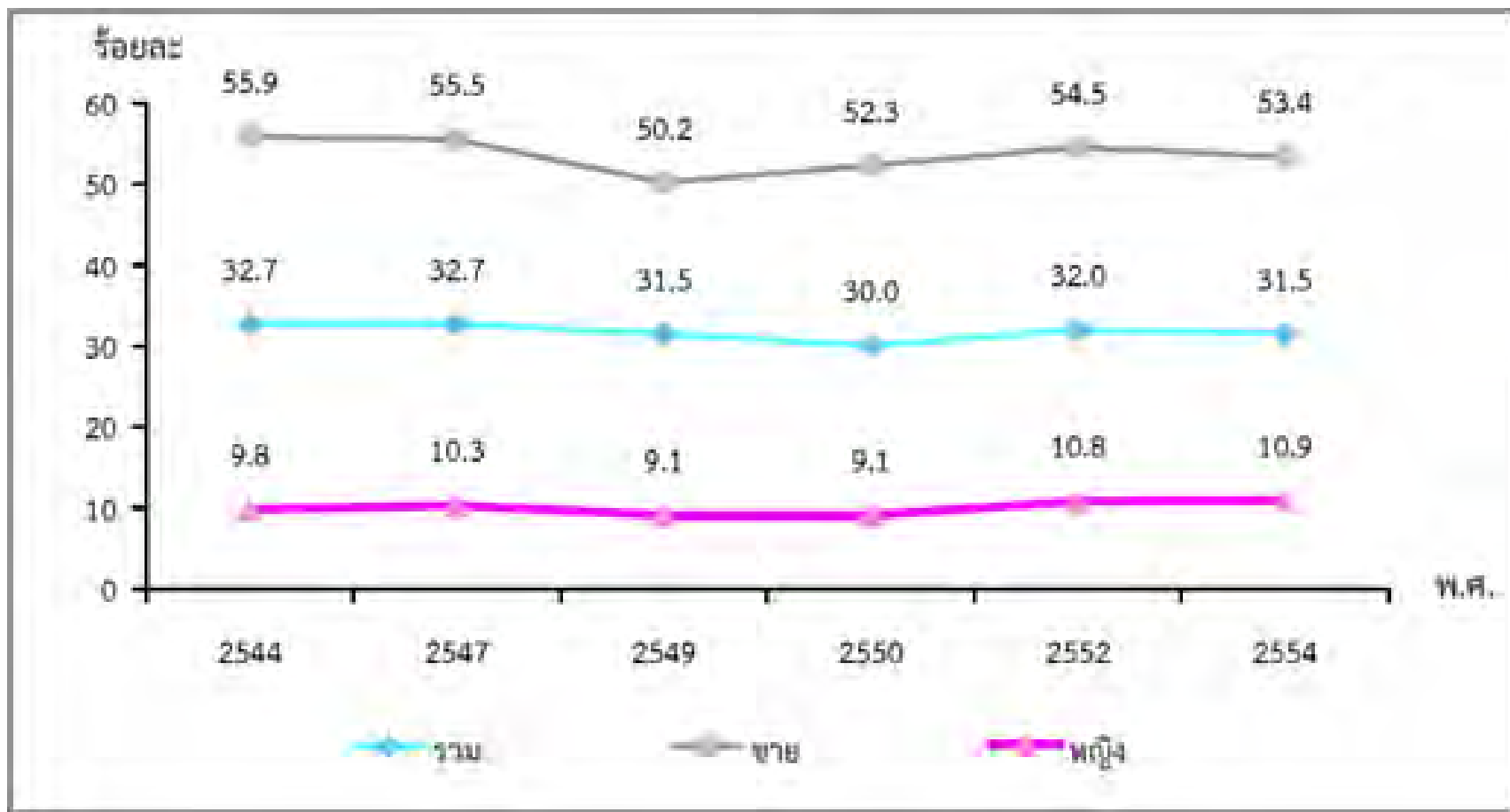
ที่มา: สวितรี 2551. รายงานผลโครงการวิจัยการเฝ้าระวังพฤติกรรมกรรมการบริโภคเครื่องดื่มแอลกอฮอล์และพฤติกรรมเสี่ยงต่อสุขภาพ  
ของนักเรียนระดับมัธยมศึกษาในประเทศไทย (ปี 2550).

# กราฟแสดงร้อยละของผู้ที่ดื่มใน 1 ปี



ที่มา : รายงานการสำรวจสุขภาพคนไทยโดยการตรวจร่างกายครั้งที่ 4 พ.ศ. 2551-2552

# เปรียบเทียบอัตราการดื่มสุราของประชากรอายุ 15 ปีขึ้นไป ที่ดื่มสุราจำแนกตามเพศ พ.ศ. 2544-2554



ที่มา : สรุปการสำรวจพฤติกรรมกาสูบหรี่และการดื่มสุราของประชากร พ.ศ. 2554 สำนักงานสถิติแห่งชาติ กระทรวงเทคโนโลยีสารสนเทศและการสื่อสาร

# ผลกระทบ

## ALCOHOL

**HARMFUL EFFECTS**

- BRAIN DAMAGE  
ADDICTION &  
STROKE
- BLURRED  
VISION
- SLURRED  
SPEECH
- BLEEDING  
THROAT
- BREATHING  
MAY STOP
- HEART DISEASE  
IRREGULAR  
HEART BEAT
- STOMACH  
ULCERS
- LIVER DISEASE  
LIVER FAILURE
- MUSCLE  
WEAKNESS
- INTESTINAL  
CANCER
- INTESTINAL  
ULCERS
- IMPOTENCE (MEN)  
& INFERTILITY  
(WOMEN)
- OSTEOPOROSIS



# สัดส่วนเพศชายและหญิงที่ประสบปัญหาจากการดื่มเครื่องดื่มแอลกอฮอล์ใน กลุ่มผู้ดื่มๆ ใน 12 เดือนที่ผ่านมา จำแนกตามอายุ

ประเภทปัญหา	เพศชาย (ร้อยละ)					รวม
	เพศหญิง (ร้อยละ)					
	12-19ปี	20-24ปี	25-44ปี	45-65ปี	รวม	
เพศหญิง						13.7
1. ผลเสียต่อชีวิตสมรส หรือความสัมพันธ์ที่ใกล้ชิดกับคนรักของคุณ	1.7	10.9	7.7	7.3	7.3	6.9
2. ผลเสียต่อความสัมพันธ์กับสมาชิกในครอบครัวของทั้งลูกของคุณ	6.3	8.8	8.6	7.6	8.1	13.4
3. ผลเสียต่อความสัมพันธ์กับเพื่อนฝูงหรือชีวิตสังคม	3.9	12	3.4	2.4	2.9	3.3
4. คุณเคยทะเลาะวิวาทขณะดื่มสุรา	8.2	9.3	5.3	2.1	4.9	15.5
5. คุณเคยมีปัญหาทางกฎหมายเนื่องจากการขับรถหลังดื่มสุรา	2.7		1.2		0.9	11.8
6. ผลเสียต่อการทำงาน การเรียนหรือโอกาสที่จะได้งานทำของคุณ	9.8	11.2	5.7	3.5	5.8	18.8
7. ผลเสียต่อการทำงานบ้านของคุณ	4.2	7.9	6.9	5.6	6.3	16.5
8. ปัญหาทางการเงินต่อคุณ	14.4	14.1	10.6	7.6	10.3	19.2

ที่มา : การศึกษาคุณภาพชีวิตและสุขภาพประชาชนเพื่อประมาณการจำนวนผู้เกี่ยวข้องกับสารเสพติดและผู้ดื่มเครื่องดื่มแอลกอฮอล์ พ.ศ. 2550

# ความล้มพันธ์ระหว่างฐานความผิดในเด็กและเยาวชน และการ กระทำผิดระหว่างที่ดื่มเครื่องดื่มแอลกอฮอล์

ฐานความผิด	รวม		กระทำผิดระหว่างดื่ม	
	จำนวน	ร้อยละ	จำนวน	ร้อยละ
ชีวิตและร่างกาย	320	100	179	55.9
เพศ	199	100	92	46.2
อาวุธ วัตถุระเบิด	99	100	41	41.4
ทรัพย์สิน	499	100	176	35.3
ความสงบสุข	24	100	7	31.3
ยาเสพติดให้โทษ	359	100	40	29.2
อื่น ๆ	16	100	5	11.1
รวม	1288	100	448	34.8

ที่มา :ผลการวิจัยเรื่อง ยุทธศาสตร์ลดการกระทำผิดของเด็กและเยาวชนจากการดื่มแอลกอฮอล์ (ข้อมูล ปี 2549) โดยกรมพินิจและคุ้มครองเด็กและเยาวชน

## สาเหตุการเกิดอุบัติเหตุการจราจรทางบก (5 อันดับแรก)



ที่มา: สำนักงานตำรวจแห่งชาติ

# การดื่มเครื่องดื่มแอลกอฮอล์

## 5 อันดับแรกที่ยาวชนนึกถึงเมื่อก้าวถึงเครื่องดื่มแอลกอฮอล์

1. เหล้า
2. เบียร์
3. สุราเถื่อน
4. เหล้าปั่น
5. สปาย





# การดื่มเครื่องดื่มแอลกอฮอล์

อายุที่ดื่มครั้งแรกเฉลี่ย 14.17 ปี

อายุต่ำสุด 7 ปี

เพศชาย อายุเฉลี่ย 15.49 ปี    เพศหญิง อายุเฉลี่ย 16.74 ปี

เครื่องดื่มยอดนิยมของเยาวชน

เบียร์



เหล้า

# การดื่มเครื่องดื่มแอลกอฮอล์ครั้งแรก

บุคคลที่เยาวชนร่วมดื่มเครื่องดื่มแอลกอฮอล์

อันดับ	บุคคลที่ดื่มด้วย
1	เพื่อน
2	แฟน / คนรัก
3	ดื่มคนเดียว
4	คนในครอบครัว

# การดื่มครั้งแรกของเยาวชนที่ดื่มเครื่องดื่มแอลกอฮอล์

เหตุผลที่ดื่มเครื่องดื่มแอลกอฮอล์ครั้งแรก

1. อยากรู้ อยากลอง
2. เพื่อนชวนเพื่อรับเข้ากลุ่มหรือสังสรรค์กับเพื่อน

การได้มาซึ่งเครื่องดื่มแอลกอฮอล์

1. ซื้อเครื่องดื่มแอลกอฮอล์จากร้านขายของชำ
2. ซื้อจากร้านสะดวกซื้อ

# ลักษณะการดื่มของเยาวชน

- ด้านปริมาณการดื่ม พบว่า

- เยาวชนส่วนใหญ่ดื่ม 5-9 แก้ว/ครั้ง (ถือว่าเป็นการดื่มแบบเม้าท์วอร์น้า)

การดื่มแบบเม้าท์วอร์น้า หมายถึงการดื่มเครื่องดื่มแอลกอฮอล์ในปริมาณมาก โดยเพศชาย ดื่มครั้งละ 4 แก้วหรือมากกว่า เพศหญิงดื่มครั้งละ 3 แก้วหรือมากกว่าติดต่อกันในระยะเวลาอันสั้น(ภายใน 2-3 ชั่วโมง)

- ความถี่ของการดื่มพบว่า

- ทั้งเพศชายและเพศหญิงส่วนใหญ่ดื่มทุกเดือน/เกือบทุกเดือน

# ลักษณะการดื่มของเยาวชน

- มักดื่มในเวลากลางคืนในวันหยุดเสาร์-อาทิตย์
- โอกาสในการดื่มพบว่ามักจะดื่มในโอกาสพิเศษ เช่น วันเกิด งานเลี้ยงรุ่น  
รองลงมาคือ ช่วงเทศกาลต่างๆ เช่น ปีใหม่ สงกรานต์
- ส่วนใหญ่ใช้บ้านตนเองเป็นสถานที่ดื่ม
- มักจะดื่มกับเพื่อน/เพื่อนรุ่นพี่มากที่สุด  
รองลงมาคือ พ่อแม่ พี่น้องและญาติพี่น้อง

# การเข้าถึงการหาซื้อ การดืมเครื่องดืมแอลกอฮอล์

- สามารถเดินทางไปซื้อได้สะดวกมาก สามารถเดินไปได้ (ร้อยละ 41.5)  
เวลาเดินทางไปซื้อได้เพียง 5 – 10 นาที (ร้อยละ 72.2)
- เคยหาซื้อเครื่องดืมแอลกอฮอล์ในช่วงเวลาดังต่อไปนี้ตั้งแต่ 24.00 – 11.00 น.  
หรือ 14.00 – 17.00 น. ส่วนใหญ่เคยซื้อและซื้อได้ (ร้อยละ 38.4)
- ซื้อได้จากร้านขายเครื่องดืม (ร้อยละ 93.8) รองลงมาร้านของชำ / โชว์ห่วย  
(ร้อยละ 90.7)
- เยาวชนส่วนใหญ่เคยพบเห็นอายุต่ำกว่า 20 ปี สามารถซื้อเครื่องดืมที่มี  
แอลกอฮอล์(ร้อยละ 64.2)

# การรับรู้ต่อการโฆษณาเครื่องเค็มแอลกอฮอล์ผ่านสื่อต่างๆ ในรอบวัน

ลำดับที่	สื่อที่พบ	ร้อยละ
1	โทรทัศน์	59.8
2	ร้านค้า	22.0
3	ป้ายกลางแจ้ง (ป้ายตามร้านค้า ถนน หนทาง)	17.4
4	อินเทอร์เน็ต	12.1
5	สื่อสิ่งพิมพ์ (นสพ. นิตยสาร แผ่นพับ)	11.4
6	วิทยุ	8.1
7	สื่อเคลื่อนที่ (รถไฟ แท็กซี่ รถขนส่ง โดยสาร)	4.7

# การควบคุมการเข้าถึงเครื่องดื่มแอลกอฮอล์



**บุคคล**

**ห้ามขายอายุ <20 ปี**

**เวลา**

**ห้ามขายเวลา 14.00 – 17.00 น.  
และ 24.00 – 11.00 น.  
และวันสำคัญที่ รมต ประกาศ**

**สถานที่**

**8 ที่ วัด โรงเรียน หอพัก  
ปั้ม สถานที่ราชการ  
สวนสาธารณะ  
สถานบริการสาธารณสุข  
สถานที่อื่น ๆ ที่ รมต  
ประกาศ**



# การณรงค์ ป้องกัน การดื่มเครื่องดื่มแอลกอฮอล์



สวัสดิภาพ  
ไร้แอลกอฮอล์  
ปีใหม่ที่สะอาด  
เลิกให้เหล้า  
กันเถอะ

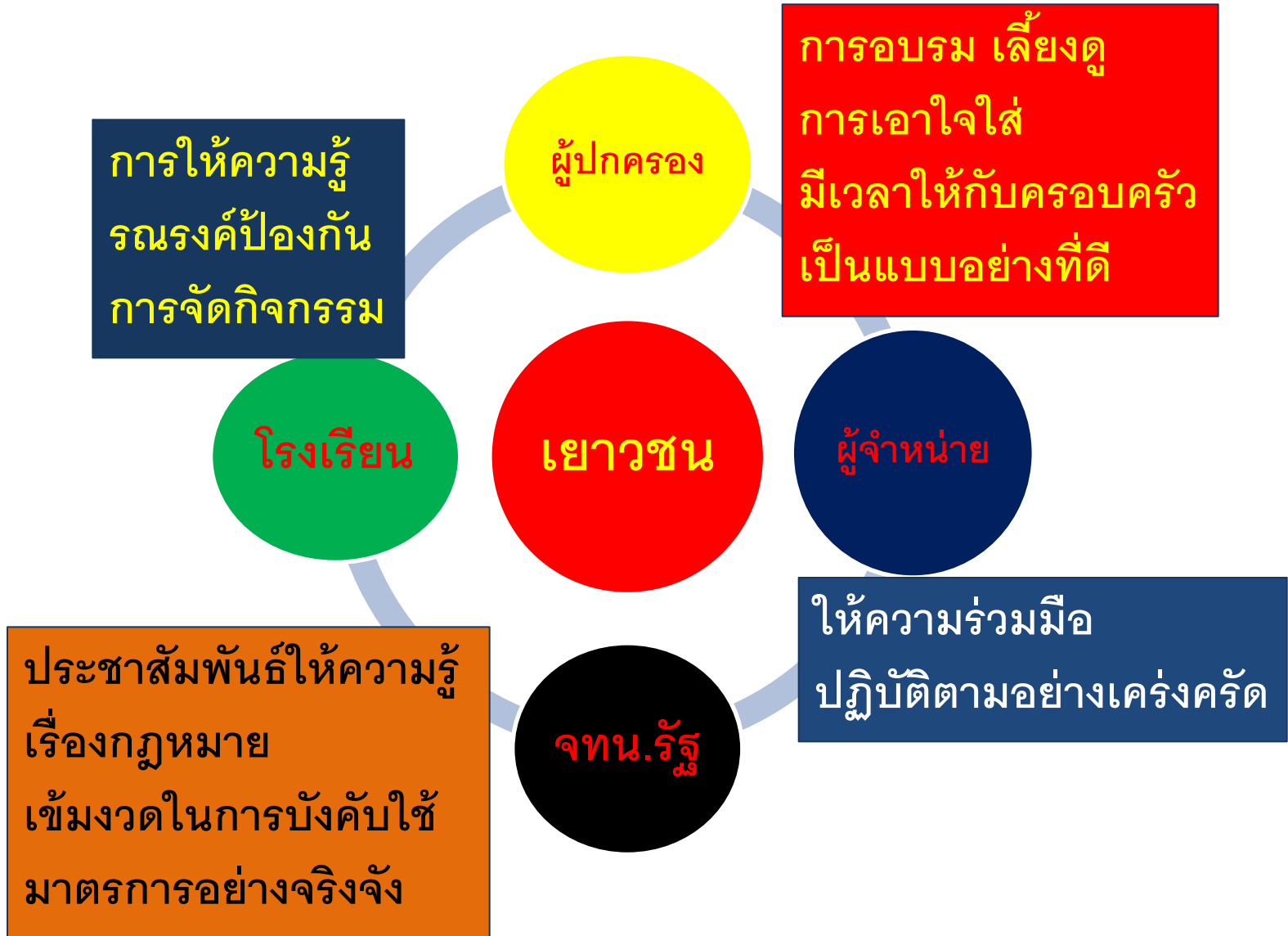


"นโยบายแอลกอฮอล์เป็นเรื่องของทุกคน:  
**Ownership in alcohol policy**"

เราทุกคนคงต้องช่วยกัน เพื่อ “อนาคตของประเทศ”



# มาตรการในการแก้ไขปัญหาการดื่มสุราในเยาวชน



# แผนยุทธศาสตร์นโยบายแอลกอฮอล์ระดับชาติ 5 ยุทธศาสตร์

- 1. การควบคุมการเข้าถึงทางเศรษฐศาสตร์และทางกายภาพ (Price and Availability)**
- 2. การปรับเปลี่ยนค่านิยมและแรงสนับสนุนในการดื่ม (Attitude)**
- 3. การลดอันตรายจากการบริโภค (Risk reduction)**
- 4. การจัดการปัญหาแอลกอฮอล์ในระดับพื้นที่ (Alcohol policy at every Settings)**
- 5. การพัฒนากลไกการจัดการและสนับสนุนที่เข้มแข็ง (Support)**